



Τμηματικώς Υπεύθυνος (Φυσικής)  
Αναπλ. Καθηγητής Ν. Χατζηαναστασίου  
email: [nhatzian@uoi.gr](mailto:nhatzian@uoi.gr)

HOW FAR  
WOULD YOU GO?



Erasmus+

# Φοιτητές και κινητικότητα

## Βασική Δράση 1:

## Κινητικότητα των Ατόμων/ Learning Mobility of Individuals

### • **Ανάπτυξη οριζόντιων δεξιοτήτων:**

- Βελτίωση γλωσσικών δεξιοτήτων
- Αντιμέτωπιση δυσκολιών
- Απόκτηση διαπολιτισμικών γνώσεων
- Διεύρυνση επαγγελματικών και προσωπικών προοπτικών

### • **Ενίσχυση της απασχολησιμότητας**



# Ποιοι



- α) Φοιτητές 1<sup>ου</sup> κύκλου σπουδών (Προπτυχιακοί)
- β) Φοιτητές 2<sup>ου</sup> κύκλου σπουδών (Μεταπτυχιακοί )
- γ) Φοιτητές 3<sup>ου</sup> κύκλου σπουδών (Υποψήφιοι Διδάκτορες)

+

- δ) Πρόσφατα Απόφοιτοι οι οποίοι μπορούν να μετακινηθούν για πρακτική άσκηση στον πρώτο χρόνο της αποφοίτησής τους

# Σκοπός

α) Σπουδές (**Learning Mobility**) σε Πανεπιστήμιο

β) **Πρακτική Άσκηση (Traineeship)** για επιμόρφωση / απόκτηση εργασιακής εμπειρίας σε παν/μια, επιχειρήσεις, κέντρα κατάρτισης, ερευνητικά κέντρα, οργανισμούς ή οποιονδήποτε άλλο συναφή χώρο εργασίας.

Σύμπραξη μεταξύ προγραμμάτων Erasmus+ και Ορίζοντα 2020: «[Πρακτική Άσκηση σε ψηφιακές δεξιότητες](#)».

## Πρόσφατα απόφοιτοι (πρακτική άσκηση):

Σύμφωνα με τα οριζόμενα στη διάταξη του άρθρου 49 §5 του Νόμου 4009/2011 (ΦΕΚ Α 195/6-9-2011- όπως ακολουθεί), η φοιτητική ιδιότητα διατηρείται μέχρι την απονομή του τίτλου του αντίστοιχου κύκλου σπουδών.

Η μετακίνηση πραγματοποιείται μετά την αποφοίτηση,  
με την προϋπόθεση ότι

- η υποβολή της αίτησης,
  - η υπογραφή της Συμφωνίας Πρακτικής Άσκησης (Learning Agreement for Traineeships) και
  - η αξιολόγηση της αίτησης,
- έχουν ολοκληρωθεί πριν την απονομή του πτυχίου.

Κάθε πρακτική άσκηση θα θεωρείται «**πρακτική άσκηση σε ψηφιακές δεξιότητες**» εφόσον ο εκπαιδευόμενος αναπτύσσει δραστηριότητα σε ένα ή περισσότερα από τα εξής:

- ψηφιακό μάρκετινγκ (π.χ. διαχείριση μέσων κοινωνικής δικτύωσης, ανάλυση διαδικτυακών δεδομένων
- ψηφιακό, γραφιστικό, μηχανολογικό ή αρχιτεκτονικό σχέδιο
- ανάπτυξη εφαρμογών, λογισμικού, δεσμών ενεργειών ή ιστοτόπων
- εγκατάσταση, συντήρηση και διαχείριση συστημάτων και δικτύων ΤΟ
- ασφάλεια στον κυβερνοχώρο
- ανάλυση, εξόρυξη και απεικόνιση δεδομένων
- προγραμματισμός και εκπαίδευση ρομπότ και εφαρμογές τεχνητής νοημοσύνης.

Η γενική υποστήριξη πελατών, η διεκπεραίωση παραγγελιών, η εισαγωγή δεδομένων ή οι εργασίες γραφείου δεν εμπίπτουν σε αυτή την κατηγορία.

# Χρονικό διάστημα

Θα χρηματοδοτηθούν κινητικότητες για

## Σπουδές :

α) με χρηματοδότηση  
από 3 έως 6 μήνες

β) χωρίς χρηματοδότηση  
έως το ανώτατο των 12 μηνών  
ή 24\* μηνών ανά κύκλο σπουδών  
(\*για φοιτητές Τμημάτων  
με υποχρεωτική διάρκεια φοίτησης  
άνω των 4 ετών)

## Πρακτική Άσκηση :

α) με χρηματοδότηση  
από 2 έως 4 μήνες

β) χωρίς χρηματοδότηση  
έως το ανώτατο των 12 μηνών  
ή 24\* μηνών ανά κύκλο σπουδών  
(\*για φοιτητές Τμημάτων  
με υποχρεωτική διάρκεια φοίτησης  
άνω των 4 ετών)

Η κινητικότητα των φοιτητών μπορεί να πραγματοποιηθεί από  
**αρχές Σεπτεμβρίου 2020 έως και 31 Μαΐου 2022**

# Πού;

α) Στα υπόλοιπα 27 (εκτός της Ελλάδας) κράτη-μέλη της Ευρωπαϊκής Ένωσης καθώς και στις Υπερπόντιες χώρες και Επικράτειες (υπ. αριθμ. 2001/822/ΕC Απόφαση του Συμβουλίου

β) **Νορβηγία, Ισλανδία, Λιχτενστάιν, Τουρκία, Σερβία, Βόρεια Μακεδονία**

**Ελβετία** → οι φοιτητές χρηματοδοτούνται από την Ελβετική κυβέρνηση για σπουδές (και όχι πρακτική άσκηση), και η κινητικότητα δεν θεωρείται ERASMUS +.

**Find Your Route!**

## The European Union has 28 member countries:

- [Austria](#) (1995)
- [Belgium](#) (1958)
- [Bulgaria](#) (2007)
- [Croatia](#) (2013)
- [Cyprus](#) (2004)
- [Czech Republic](#) (2004)
- [Denmark](#) (1973)
- [Estonia](#) (2004)
- [Finland](#) (1995)
- [France](#) (1958)
- [Germany](#) (1958)
- [Greece](#) (1981)
- [Hungary](#) (2004)
- [Ireland](#) (1973)
- [Italy](#) (1958)
- [Latvia](#) (2004)
- [Lithuania](#) (2004)
- [Luxembourg](#) (1958)
- [Malta](#) (2004)
- [Netherlands](#) (1958)
- [Poland](#) (2004)
- [Portugal](#) (1986)
- [Romania](#) (2007)
- [Slovakia](#) (2004)
- [Slovenia](#) (2004)
- [Spain](#) (1986)
- [Sweden](#) (1995)
- [United Kingdom](#) (1973)



Γροιλανδία, Νέα Καληδονία και εξαρτημένα εδάφη, Γαλλική Πολυνησία, Γαλλικές περιοχές του νοτίου ημισφαιρίου και της Ανταρκτικής, Νήσοι Βάλλις και Φουτούνα, Μαγιότ, Σαιν Πιερ και Μικελόν, Αρούμπα, Ολλανδικές Αντίλλες, Ανγκουίλα, Νήσοι Κέιμαν, Νήσοι Φώκλαντ, Νότια Γεωργία και Νότιοι Νήσοι Σάντουιτς, Μονσεράτ, Νήσοι Πιτκαιρν, Αγία Ελένη, Νήσος της Αναλήψεως και Τριστάν ντα Κούνια, Βρετανικό Έδαφος της Ανταρκτικής, Βρετανικό Έδαφος του Ινδικού Ωκεανού, Νήσοι Τερκς και Κάικος, Βρετανικές Παρθένοι Νήσοι).

# Επιλογή της δράσης

## Σπουδές

Συγκεκριμένες επιλογές.

Ο ενδιαφερόμενος αιτείται μετακίνησης σε συγκεκριμένο πανεπιστήμιο με το οποίο το Τμήμα του έχει συνάψει [Διμερή Συμφωνία](#).

## Πρακτική Άσκηση

Ανεξάντλητες επιλογές.

Ο ενδιαφερόμενος αναζητά τον φορέα υποδοχής (π.χ. επιχείρηση, ερευνητικό κέντρο, οργανισμός, μουσείο, σχολείο, ακόμα και Πανεπιστήμιο, κ.α.), με την προϋπόθεση ότι είναι συναφής με τις σπουδές του

# Οικονομική επιχορήγηση

Καταβάλλεται σε **2 δόσεις**,  
με στόχο την αντιστάθμιση των  
πρόσθετων δαπανών κινητικότητας.

Καλύπτει ένα μέρος των εξόδων διαβίωσης  
στο εξωτερικό.

Το ποσό της υποτροφίας για την **πρακτική άσκηση**  
είναι **υψηλότερο** του αντίστοιχου ποσού  
της υποτροφίας για σπουδές.



# Ποσά επιχορήγησης

## Σπουδές

	<b>2020/21</b>	Ποσό μηνιαίας επιχορήγησης (€/μήνα)
<b>Ομάδα 1</b> Χώρες με υψηλό κόστος διαβίωσης	Δανία, Φινλανδία, Ισλανδία, Ιρλανδία, Λουξεμβούργο, Σουηδία, Ηνωμένο Βασίλειο, Λιχτενστάιν, Νορβηγία	<b>520</b>
<b>Ομάδα 2</b> Χώρες με μεσαίο κόστος διαβίωσης	Αυστρία, Βέλγιο, Γερμανία, Γαλλία, Ιταλία, Ελλάδα, Ισπανία, Κύπρος, Κάτω Χώρες, Μάλτα, Πορτογαλία	<b>470</b>
<b>Ομάδα 3</b> Χώρες με χαμηλό κόστος διαβίωσης	Βουλγαρία, Κροατία, Τσεχική Δημοκρατία, Εσθονία, Λετονία, Λιθουανία, Ουγγαρία, Πολωνία, Ρουμανία, Σερβία, Σλοβακία, Σλοβενία, Βόρεια Μακεδονία, Τουρκία	<b>420</b>

# Ποσά επιχορήγησης

## Πρακτική Άσκηση

	<b>2020/21</b>	Ποσό μηνιαίας επιχορήγησης (€/μήνα)
<b>Ομάδα 1</b> Χώρες με υψηλό κόστος διαβίωσης	Δανία, Φινλανδία, Ισλανδία, Ιρλανδία, Λουξεμβούργο, Σουηδία, Ηνωμένο Βασίλειο, Λιχτενστάιν, Νορβηγία	<b>620</b>
<b>Ομάδα 2</b> Χώρες με μεσαίο κόστος διαβίωσης	Αυστρία, Βέλγιο, Γερμανία, Γαλλία, Ιταλία, Ελλάδα, Ισπανία, Κύπρος, Κάτω Χώρες, Μάλτα, Πορτογαλία	<b>570</b>
<b>Ομάδα 3</b> Χώρες με χαμηλό κόστος διαβίωσης	Βουλγαρία, Κροατία, Τσεχική Δημοκρατία, Εσθονία, Λετονία, Λιθουανία, Ουγγαρία, Πολωνία, Ρουμανία, Σερβία, Σλοβακία, Σλοβενία, Βόρεια Μακεδονία, Τουρκία	<b>520</b>

# Η διαδικασία *'step-by-step'*

## Σπουδές

1. [Ιστοσελίδα Erasmus+](#) και [Ιστοσελίδα Facebook](#)
2. Συζήτηση με τον [Τμηματικώς υπεύθυνο](#)
3. [Ιστοσελίδα Erasmus+](#) για παν/μία εταίρους του Τμήματός μου
4. Έλεγχος αντιστοιχίας κύκλων σπουδών και μαθημάτων
5. Υποβολή αίτησης στο πλαίσιο Προκήρυξης που δημοσιεύεται ετησίως.
6. Αναμονή για την ανακοίνωση των αποτελεσμάτων (Κατάταξη των υποψηφίων από το Τμήμα).

## Πρακτική Άσκηση

1. [Ιστοσελίδα Erasmus+](#) και [Ιστοσελίδα Facebook](#)
2. Συζήτηση με τον [Τμηματικώς υπεύθυνο](#)
3. [Ιστοσελίδα Erasmus+](#) για διαδικασία εύρεσης φορέα υποδοχής
4. Σύνταξη CV με την υποστήριξη του [Γραφείου Διασύνδεσης](#).
5. Υποβολή αίτησης στο πλαίσιο Προκήρυξης που δημοσιεύεται ετησίως.
6. Αναμονή για την ανακοίνωση των αποτελεσμάτων (Κατάταξη των υποψηφίων από το Τμήμα).

# Φάκελος υποψηφιότητας

## Σπουδές

1. Αίτηση
2. Συμφωνία Σπουδών  
(Πρόγραμμα σπουδών 30 ECTS)
3. Ύλη και αντιστοιχία μαθημάτων
4. Αναλυτική βαθμολογία από  
Γραμματεία (ελληνικά-αγγλικά)
5. Ακαδημαϊκό ημερολόγιο  
παν/μιου υποδοχής
6. Αντίγραφα πιστοποιητικών  
ξένων γλωσσών

## Πρακτική Άσκηση

1. Αίτηση
2. Βεβαίωση αποδοχής (Letter of  
Acceptance) από τον φορέα υποδοχής
3. Αναλυτική βαθμολογία από  
Γραμματεία
4. Βιογραφικό Σημείωμα (αγγλικά)
5. Επιστολή εκδήλωσης ενδιαφέροντος  
(ελληνικά)
6. Αντίγραφα πιστοποιητικών  
ξένων γλωσσών

# Κριτήρια επιλογής

Κάθε Τμήμα έχει θεσπίσει κριτήρια επιλογής βάσει των οποίων πραγματοποιείται η αξιολόγηση των αιτήσεων των φοιτητών και η επιλογή των τελικών δικαιούχων (π.χ. γνώση της γλώσσας της χώρας υποδοχής – επίπεδο B2, ακαδημαϊκή επίδοση, συνέντευξη, χρωστούμενα μαθήματα από παλαιότερα έτη, έτος φοίτησης κ.α.).

Ο τελικός κατάλογος των δικαιούχων με οικονομική επιχορήγηση διαμορφώνεται από τα Τμήματα σε συνάρτηση και με το ύψος της ετήσιας χρηματοδότησης του Ιδρύματος Κρατικών Υποτροφιών (ΙΚΥ) προς το Πανεπιστήμιο Ιωαννίνων.

**\* Δράση 'Σπουδές': Δεν είναι επιλέξιμοι πρωτοετείς φοιτητές**



# Συχνές ερωτήσεις – Σπουδές (i)

## **Πόσα μαθήματα πρέπει να παρακολουθήσω;**

Δεν υπάρχει συγκεκριμένος αριθμός μαθημάτων.

Πρόγραμμα σπουδών που προσφέρει φόρτο εργασίας αντίστοιχο με το χρονικό διάστημα παραμονής στο εξωτερικό

12 μήνες: 60 πιστωτικές μονάδες ECTS

6 μήνες: 30 πιστωτικές μονάδες ECTS

3 μήνες: 20 πιστωτικές μονάδες ECTS

Αποτυπώνονται στη Συμφωνία Σπουδών (Learning Agreement) που θα υπογράψει ο φοιτητής τη στιγμή υποβολής αίτησης.

**ΠΡΟΣΟΧΗ:** Μόνο σε εξαιρετικές περιπτώσεις υπάρχει η δυνατότητα τροποποίησης της Συμφωνίας Σπουδών

# Συχνές ερωτήσεις - Σπουδές (ii)

**Πώς προσδιορίζεται το διάστημα παραμονής στο εξωτερικό;**

Φοιτητές 1<sup>ου</sup> κύκλου → ακαδ. εξάμηνο (4-5 ημερ. μήνες)

Φοιτητές 2<sup>ου</sup> και 3<sup>ου</sup> κύκλου

→ κατ'ελάχιστον για 3 ημερ. μήνες

**Τι ισχύει για τις εξετάσεις;**

Η διαδικασία αξιολόγησης είναι αυτή που ισχύει στο Ίδρυμα υποδοχής και μπορεί να περιλαμβάνει γραπτές και/ή προφορικές εξετάσεις ή εργασίες.

Η γλώσσα στην οποία εξετάζονται οι φοιτητές Erasmus+ είναι η επίσημη γλώσσα του Ιδρύματος υποδοχής (δεν ισχύει για τις χώρες με λιγότερο ομιλούμενες γλώσσες, π.χ. Τσεχία).

# Συχνές ερωτήσεις – Πρακτική Άσκηση (i)

**Πού μπορώ να μετακινηθώ για ΠΡΑΚΤΙΚΗ ΑΣΚΗΣΗ;**

Σε επιχειρήσεις, ερευνητικά κέντρα, άλλους οργανισμούς, μουσεία, σχολεία, πρεσβείες κ.α., ακόμα και Πανεπιστήμια, ή οποιονδήποτε άλλο συναφή χώρο εργασίας.

Δεν είναι επιλέξιμοι κάποιοι Ευρωπαϊκοί οργανισμοί.

**Μπορώ να μετακινηθώ συνδυάζοντας σπουδές και πρακτική άσκηση;**

Φυσικά. Ισχύει η ελάχιστη διάρκεια των 3 μηνών και την τοποθέτηση σε εργασία αναλαμβάνει το παν/μιο υποδοχής.

# Συχνές ερωτήσεις – Πρακτική Άσκηση (ii)

## Πώς επιλέγω το φορέα υποδοχής;

Ο ενδιαφερόμενος θα πρέπει να αναζητήσει κατάλληλο φορέα υποδοχής ανάλογα με τα ακαδημαϊκά, ερευνητικά ή επαγγελματικά του ενδιαφέροντα.

Οι φοιτητές έχουν τη δυνατότητα να επιλέξουν από ένα τεράστιο σύνολο ιδιωτικών και δημόσιων φορέων.

Looking for a work placement abroad for your Erasmus+ year?  
There are several websites that can help!

<http://erasmusintern.org/>

<http://erasmus.uoi.gr/info/62/placement-offers>

<http://www.leo-net.org/>

<https://leonet.joeplus.org/offers/>

<http://www.europe-internship.com/>

# Εκμάθηση γλωσσών οπουδήποτε, οποτεδήποτε

Ως συμμετέχοντες στο πρόγραμμα κινητικότητας, σας δίνεται η ευκαιρία να αξιολογήσετε και να βελτιώσετε τις δεξιότητές σας στην ξένη γλώσσα που θα χρησιμοποιήσετε για να σπουδάσετε, ή να εργαστείτε στο εξωτερικό.\*



Τόσο πριν από την αναχώρησή σας, όσο και κατά τη διάρκεια της παραμονής σας στο εξωτερικό, μπορείτε να βελτιώσετε τις γλωσσικές σας δεξιότητες μέσω της OLS (Online Linguistic Support) στις παρακάτω γλώσσες: γερμανικά, αγγλικά, ισπανικά, γαλλικά, ιταλικά και ολλανδικά.

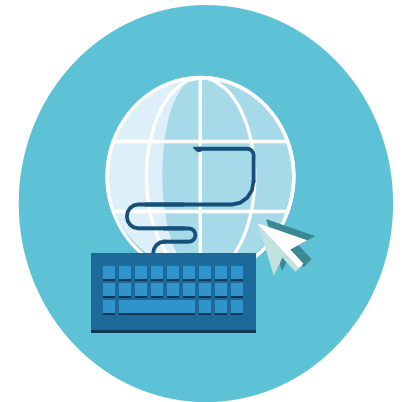
Τα γλωσσικά μαθήματα είναι διαθέσιμα **ανά πάσα στιγμή.**



Τα μαθήματα είναι προσβάσιμα **24 ώρες το 24ωρο, 7 ημέρες την εβδομάδα.**



Μπορείτε να συνδεθείτε από **οπουδήποτε** για να εξασκήσετε τις γλωσσικές σας δεξιότητες.



Η Erasmus+ OLS **είναι συμβατή με όλα τα βασικά προγράμματα περιήγησης και προσβάσιμη από κινητές συσκευές**



# Αναγνώριση

*Too much paperwork!*

‘Συμφωνία Σπουδών’ και  
‘Συμφωνία Πρακτικής Άσκησης’  
εγγυώνται την  
πλήρη ακαδημαϊκή αναγνώριση της  
επιτυχημένης  
περιόδου σπουδών ή  
περιόδου πρακτικής άσκησης  
στο εξωτερικό.

**ΠΡΟΣΟΧΗ:** Σε περίπτωση μερικής ή ολικής αποτυχίας του φοιτητή, το Πανεπιστήμιο Ιωαννίνων δικαιούται να ζητήσει την επιστροφή μέρους ή του συνόλου της χορηγηθείσας υποτροφίας.

# Εύρεση στέγης

Η εύρεση στέγης είναι από τις πρώτες σημαντικές εμπειρίες του φοιτητή Erasmus:

- **ΣΠΟΥΔΕΣ:** *Ενημέρωση από την ιστοσελίδα του παν/μιου υποδοχής για τους εισερχόμενους φοιτητές και αίτηση του ενδιαφερομένου (σύμφωνα με τις οδηγίες και τις καταληκτικές ημερομηνίες)*

- **ΠΡΑΚΤΙΚΗ ΑΣΚΗΣΗ:** *Πιθανή βοήθεια από το φορέα υποδοχής*

Ο ενδιαφερόμενος φοιτητής θα πρέπει να επικοινωνήσει με το παν/μιο ή φορέα υποδοχής το συντομότερο δυνατόν.

- [ESN](#) (Erasmus Student Network)
- [PLOTEUS](https://europa.eu/europass/select-language?destination=/node/1) (https://europa.eu/europass/select-language?destination=/node/1)
- [Housing Anywhere](https://housinganywhere.com) (https://housinganywhere.com)

# Βελτιώνονται οι επαγγελματικές προοπτικές;

Ναι.

**Το μήνυμα είναι ξεκάθαρο:** αν σπουδάσεις ή κάνεις κατάρτιση στο εξωτερικό, έχεις περισσότερες πιθανότητες να αυξήσεις τις επαγγελματικές σου προοπτικές

Πολλοί πρώην φοιτητές Erasmus βρίσκουν εργασία στο φορέα υποδοχής, όπου πραγματοποίησαν την πρακτική τους άσκηση.

Σε διαφορετική περίπτωση, η εργασία που βρίσκουν οι πρώην φοιτητές Erasmus, συνδέεται άμεσα με δεξιότητες που απέκτησαν κατά την περίοδο σπουδών/εργασίας τους στο εξωτερικό, για παράδειγμα, γλωσσικές δεξιότητες, επαγγελματική γνώση της χώρας υποδοχής, πολύ καλή εξοικείωση με τον πολιτισμό της χώρας κλπ.

Μελέτη της Ευρωπαϊκής Επιτροπής για το αντίκτυπο του προγράμματος Erasmus επιβεβαιώνει ότι το πρόγραμμα ανταλλαγής φοιτητών της ΕΕ τονώνει την απασχολησιμότητα και την επαγγελματική κινητικότητα. Έχει διαπιστωθεί ότι τα επίπεδα ανεργίας μεταξύ των φοιτητών Erasmus+ είναι κατά 23 % χαμηλότερα 5 χρόνια μετά την αποφοίτηση σε σχέση με τους μη μετακινούμενους φοιτητές.





# «Ανεπανάληπτη εμπειρία»

*“ I realised that the experience made a whole new person of me and that I would never look at the world and Europe, my home, as I did before.”*



*“ If I look at my experience from a distance, I can say that I would definitely do it one more time, and that apart from (or maybe because of) minor problems along the way, this semester has made me a stronger and more enthusiastic person!”*

*“ Beyond a studying experience, Erasmus is a lot more. For me it is a way to look at the world with new eyes , to feel and discover new emotions and learn what is not written in the notebooks.”*

# Γιατί αγαπάμε το Erasmus+;

- Κοινωνικό και πολιτιστικό φαινόμενο και το καλύτερο παράδειγμα του τι μπορεί να πετύχει η συντονισμένη δράση στο πεδίο της εκπαίδευσης.
- Υπήρξε πηγή έμπνευσης για πολλές αλλαγές και πρωτοβουλίες στο χώρο της ανώτατης εκπαίδευσης και μοχλός για αλλαγές στα Ανώτατα Εκπαιδευτικά Ιδρύματα.
- Για τους μετακινούμενους αποτελεί μοναδική ευκαιρία απόκτησης νέων δεξιοτήτων και προσόντων και συμβάλει στη προσωπική ανάπτυξη.
- Είναι το πιο απτό παράδειγμα της «ευρωπαϊκής ιθαγένειας» και το καλύτερο αντίδοτο στην ξενοφοβία και το ρατσισμό.
- Σηματοδοτεί την ανάδυση μιας «γενιάς Erasmus», με διαφορετική ματιά, ανοιχτό μυαλό, που θα δρομολογήσει τις αλλαγές που όλοι επιθυμούμε και αναμένουμε.

**Πληροφόρηση**  
**Επικοινωνία με τη**  
**Διεύθυνση Διεθνών & Δημοσίων Σχέσεων**  
**Τμήμα Διεθνών Σχέσεων**  
**Μεταβατικό Κτήριο (2<sup>ος</sup> όροφος)**

E. [erasmus@uoi.gr](mailto:erasmus@uoi.gr)

T. 26510-07519, 07264, 07107

URL: <http://erasmus.uoi.gr>, <http://www.iky.gr>

[http://ec.europa.eu/programmes/erasmus-plus/index\\_en.htm](http://ec.europa.eu/programmes/erasmus-plus/index_en.htm)

**Erasmus+ University of Ioannina**

